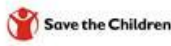


Renforcement de la résilience et la cohésion sociale des populations vulnérables du Liptako-Gourma (RECOLG)



FISCHE DE CAPITALISATION DES EXPÉRIENCES

Plan d'Adaptation au Changement climatique (PACA) : une approche communautaire d'Analyse de la Vulnérabilité et de la Capacité d'Adaptation aux Changements Climatiques ((Climate Vulnerability and Capacity Analyses, CVCA)



CONTEXTE D'INTERVENTION ET PROBLEMATIQUES LIES A LA THEMATIQUE

La dégradation accélérée des ressources naturelles constitue une problématique quotidienne à résoudre pour la zone du Liptako-Gourma. La pression anthropique conjuguée aux effets néfastes des changements climatiques sur ces ressources compromettent fortement la productivité et les productions agro-sylvo-pastorales, qui constituent la principale source de revenus de près de 80% de la population. Cette situation accélère la dégradation de la qualité des sols et la modification des régimes pluviométriques, amplifiant ainsi les crises climatiques (inondations récurrentes, sécheresse, invasions acridiennes, invasions de chenilles légionnaires, etc.), et rend quasi incertaine la production agropastorale en aggravant la vulnérabilité des populations. Ces dernières années il est possible de noter, par exemple, des situations d'inondations ou à contrario des poches de sécheresse qui annihilent les efforts de production agropastorale de la région.

Le processus CVCA vise à collecter puis à analyser des données relatives aux vulnérabilités et aux capacités des communautés cibles. Cette démarche vise ensuite à faciliter l'identification de mesures d'amélioration de la résilience des communautés face aux changements climatiques au niveau communautaire, et au-delà à initier un dialogue communautaire au niveau territorial sous la forme d'une auto-analyse des obstacles, des contraintes et des moyens de les lever tout en donnant la parole aux groupes marginalisés. C'est un accompagnement des populations des villages ciblés à un exercice d'auto-analyse de leurs contraintes et opportunités. L'outil vise globalement à accompagner les forces vives des zones d'intervention du projet à construire une paix et un développement durable en leur permettant d'analyser et d'agir sur les causes profondes des problèmes économiques, de la dégradation des ressources naturelles et des tensions / conflits d'ordre social.

RAPPEL DES OBJECTIFS ET RÉSULTATS DU PROJET

Objectif Général : Améliorer les conditions de vie, la résilience à l'insécurité alimentaire et nutritionnelle et face aux conflits et la cohésion sociale des populations vulnérables dans 12 communes de Liptako-Gourma.

Objectif Spécifique 1 : Renforcer les moyens d'existence des populations agricoles et pastorales en renforçant de manière durable et structurelle la résilience à l'insécurité alimentaire et nutritionnelle.

Objectif Spécifique 2 : Appuyer les communautés et institutions locales dans la prévention des conflits et le renforcement de la cohésion sociale.

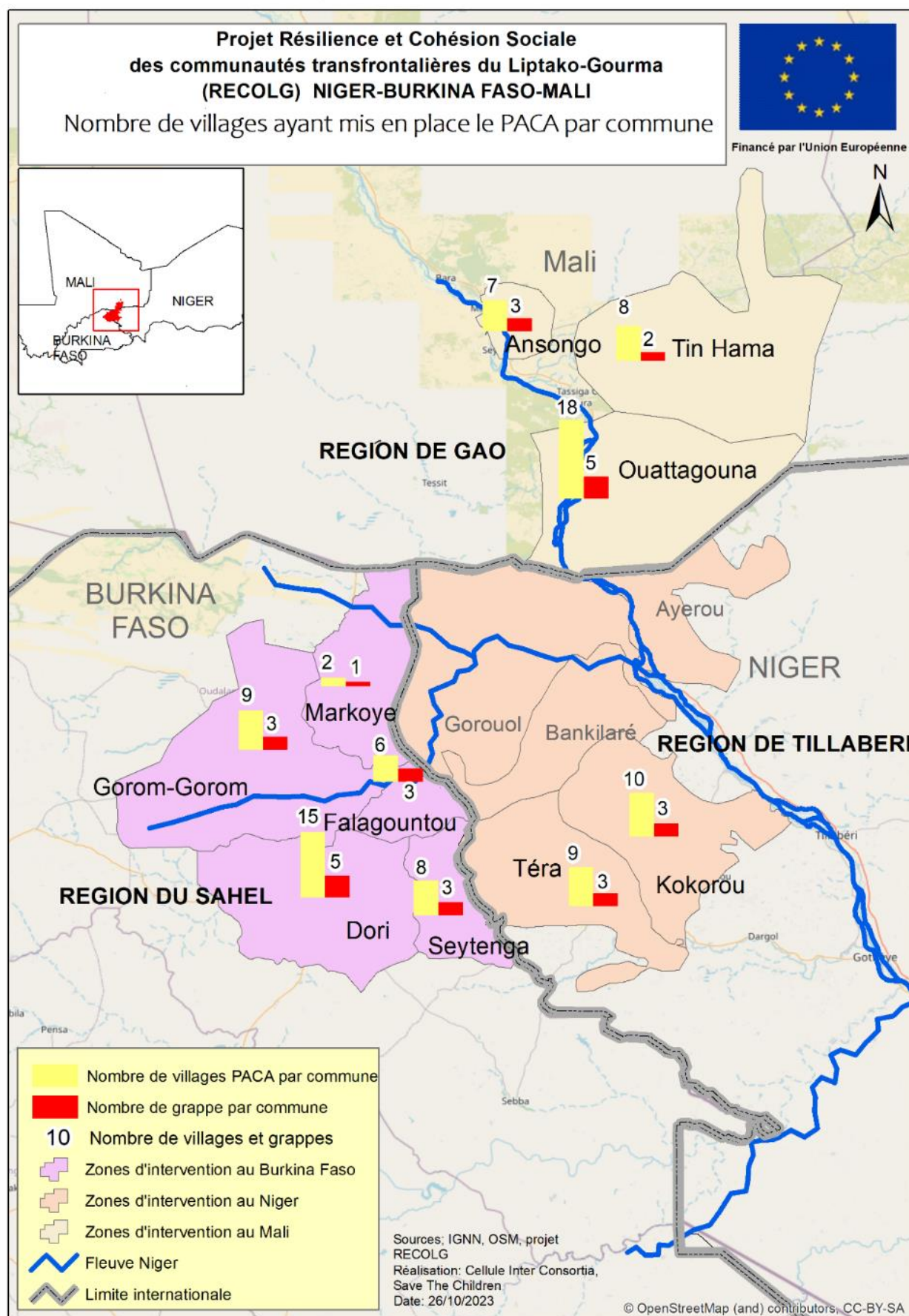
Résultat 1 : Favoriser l'accès de 4.885 ménages très vulnérables à un système de protection sociale.

Résultat 2 : Accès de 387.132 personnes aux services sociaux de base dont accès de 168.395 personnes aux services de santé et nutrition et 6.078 aux services de protection.

Résultat 3 : Préservation et promotion des moyens d'existence auprès de 8.629 ménages dont 100% ménages très pauvres bénéficiant d'un paquet multisectoriel.

Résultat 4 : Amélioration des relations des habitants et des représentants des autorités de l'État dans les communes du projet.

Résultat 5 : Amélioration de la cohésion sociale, de la prévention et de la gestion des conflits par les habitants des communes du projet.



Cette carte est exclusivement à but informatif et n'a aucune signification politique. Les frontières et noms de lieux représentés sur cette carte n'impliquent pas l'approbation officielle de SCL.

DESCRIPTION DE L'APPROCHE

La méthode d'Analyse de la Vulnérabilité et de la Capacité d'adaptation au Changement climatique (CVCA) nous aide à comprendre les implications du changement climatique sur les vies et les moyens de subsistance des personnes que nous soutenons. En combinant des connaissances locales et des données scientifiques, nous pouvons expliquer aux populations et aux différents acteurs les risques climatiques et les soutenir pour identifier et planifier des stratégies d'adaptation. Ceci permet de créer une structure de dialogue au cœur des communautés et également entre les communautés et les autres parties prenantes. Il en résulte des bases solides pour l'identification des stratégies pratiques à mettre en place pour faciliter l'adaptation communautaire au changement climatique.

La méthode CVCA procure un cadre d'analyse de la vulnérabilité et de la capacité d'adaptation au changement climatique au niveau communautaire. Reconnaissant que les acteurs locaux doivent être maîtres de leur futur, la CVCA donne la priorité aux connaissances locales des risques climatiques et aux stratégies d'adaptation lors de la collecte des données et du processus d'analyse.

Le processus CVCA vise tout d'abord à collecter des données par l'intermédiaire de la recherche participative auprès de membres de la communauté et de sources secondaires. Puis vient l'analyse de ces données pour guider la définition de mesures d'amélioration de la résilience climatique. Le cadre d'analyse de cette partie du processus comporte trois composantes centrales : 1) les thématiques clés pour la collecte des données, 2) les questions d'analyse des données et 3) les thématiques transversales à intégrer tout au long du processus, notamment l'égalité des genres, les écosystèmes et la gouvernance inclusive.

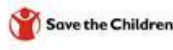
La phase de collecte des données incluant la recherche participative et la recherche de données complémentaires doit permettre une meilleure compréhension du contexte d'intervention. Les thématiques clés à explorer sont:

- Le contexte climatique, en se focalisant sur les changements observés et attendus des conditions climatiques et saisonnières, des températures, des pluies et des phénomènes météorologiques extrêmes ;
- Les moyens de subsistance, en étudiant les stratégies de subsistance mises en œuvre par les différents membres de la communauté ;
- Les conséquences des changements climatiques, c'est-à-dire la façon dont les chocs, pressions et incertitudes climatiques affectent les différents membres de la communauté ;
- Les mesures existantes pour répondre aux risques climatiques, afin de connaître les stratégies mises en place pour faire face aux chocs, pressions et incertitudes climatiques ;
- Les stratégies communautaires d'amélioration de la résilience climatique, afin de rassembler les idées provenant de la communauté concernant les changements souhaités pour améliorer sa résilience.

Outils utilisés

Pour conduire un processus CVCA, les outils de recherche participative utilisés sont les suivants :

- La carte des aléas (des ressources)
- Le Calendrier saisonnier
- Le Tableau chronologique
- La Matrice de vulnérabilité
- Le Diagramme de Venn
- La Journée Type



- Les Décisions au sein du foyer
- Les Chaînes d'impacts
- Les Options d'adaptation.

Le processus se résume en 3 étapes

Etape 1

Formation des facilitateurs (staff du projet, services techniques, élus, les autorités communales et coutumières) sur le processus et les outils d'analyse de la vulnérabilité et de la capacité d'adaptation (CVCA).

Etape 2

Tenue des ateliers de diagnostics participatifs dans les grappes de villages, élaboration des rapports d'étape des diagnostics participatifs, ateliers de partage des données de diagnostics et validation des données.

Etape 3

Elaboration des PACA (Plans d'Actions Communautaires d'Adaptation).

ACTEURS IMPLIQUES

Au niveau communautaire : leaders communautaires (représentants des jeunes, femmes, leaders coutumiers, secteurs d'activités, etc.)

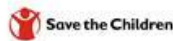
Au niveau étatique : services et représentants de l'État en lien avec les secteurs de l'agriculture, élevage, environnement, action sociale, santé, communes, développement communautaire.

ONG partenaires : CARE, CRUS, SCI, DRC, AREN, KARKARA, TASSAGHT

PRINCIPAUX RESULTATS/CHANGEMENTS ACCOMPLIS

Description des principaux résultats et changements accomplis à la suite de la mise en œuvre de cette expérience.

- L'analyse CVCA a permis d'apporter une réponse adéquate aux besoins des communautés en matière de résilience climatique. A la fin du processus, un plan d'action communautaire d'adaptation au changement climatique (PACA) a été dressé et a servi comme un référentiel pour toute intervention en matière de résilience dans la communauté bénéficiaire.
- Les actions de renforcement de la résilience ont été identifiées et catégorisées par ordre d'importance avec des responsabilités bien précises. Dans le cadre de RECOLG, il s'est agi essentiellement des actions de récupération des terres agricoles dégradées mais également des actions de renforcement des capacités sur les techniques de production et de conservation.
- Cette approche a été un tremplin qui a permis aux communautés de prendre conscience des effets des changements et mettre en œuvre des solutions locales pour développer et protéger leurs moyens d'existence.
- Un PACA est disponible pour chaque grappe.

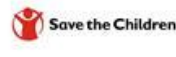


- Les capacités des Services Techniques Déconcentrés de l'État (STD), des collectivités et des communautés ont été renforcées (connaissance des questions liées aux changements climatiques pertinentes dans le contexte spécifique, gestion durable des ressources).
- Les diagnostics communautaires dans le cadre des PACA ont contribué à la cohésion sociale et aussi à une forme de redevabilité.
- Les PACA se sont révélés des outils de plaidoyer auprès des collectivités pour la prise en compte des besoins des communautés en matière des changements climatiques et des stratégies d'adaptation adéquates. En effet, la CVCA est conçue pour enrichir et renforcer la planification en fournissant des informations essentielles spécifiques sur le changement climatique et la vulnérabilité locale. La collecte, l'analyse et la validation des informations encourage un dialogue précieux au sein des communautés, entre les communautés et avec les autres parties prenantes. La méthode CVCA peut être utilisée et adaptée pour collecter et analyser des informations permettant de concevoir des stratégies d'adaptation au changement climatique ainsi que pour intégrer l'adaptation dans les programmes de gestion des moyens de subsistance et des ressources naturelles. Elle permet également de fournir des preuves concrètes pour le plaidoyer sur les changements climatiques.

DEFIS ET DIFFICULTES

- Combiner les connaissances communautaires et données scientifiques pour améliorer la compréhension des impacts locaux liés au changement climatique.
- Le manque d'informations représente un vrai défi lorsque l'on travaille sur l'adaptation au changement climatique au niveau local. A ce problème s'ajoute celui de l'inexactitude des données et des informations concernant les prévisions météorologiques et climatiques.
- Le fait que l'action était nouvelle dans la zone a généré de la confusion avec les plans de développement communaux (PDC) existants au niveau local. Cette perception de certains acteurs notamment les membres du consortium et les communes a entraîné la résistance dans la conduite du processus. En effet, à l'initiation de cette activité, ces derniers ne voyaient pas en quoi la CVCA est innovante et différente des autres formes d'apprentissage et d'analyse participative.
- L'accès difficile à certaines localités pour le diagnostic en raison de contraintes sécuritaires.
- Le refus de certains villages à se constituer en grappe¹ malgré leur réalité socio-économique et les ressources communes qu'elles partagent.

¹ La grappe ici représente un regroupement des villages ou communautés qui partagent les mêmes réalités écologiques auprès desquelles l'analyse est conduite pour aboutir à l'élaboration du PACA qui s'applique à tous les villages de la grappe. Cela permet de gagner en temps et en ressource dans la conduite du processus.



INNOVATION

Comme caractère innovant, c'est la première fois qu'un plan exclusivement local, conduit par des acteurs exclusivement locaux et mis en œuvre par des acteurs locaux sur la base de solutions locales est conçu.

De nombreux aspects permettent de confirmer que l'approche CVCA est innovante par rapport à d'autres formes d'apprentissage et d'analyse participatifs. Par exemple :

- Cibler les changements climatiques : La CVCA se focalise sur la manière dont les changements climatiques affecteront les vies et les moyens de subsistance des populations cibles. Elle examine les dangers, la vulnérabilité au changement climatique et la recherche, et un processus d'apprentissage et de dialogue parmi les acteurs locaux. Ceci permet aux communautés de mieux connaître les ressources disponibles pour soutenir l'adaptation et de promouvoir le dialogue entre parties prenantes pour aboutir à des actions d'adaptation durables.
- Cibler les communautés mais aussi apprécier si l'environnement est favorable : La vulnérabilité face au changement climatique peut varier selon les pays, les communautés et même les ménages. Ainsi, l'adaptation requiert des activités spécifiques au contexte, avec des stratégies ciblant les besoins des différents groupes vulnérables. En même temps, les politiques et institutions, locales et nationales, jouent un rôle essentiel pour renforcer la capacité d'adaptation au changement climatique des personnes. De ce fait, le processus CVCA se focalise sur le niveau communautaire mais prend également en compte des questions à un niveau régional et national en vue d'encourager un environnement favorable pour l'adaptation à base communautaire capacité d'adaptation afin de développer la résilience future.
- Analyser les conditions et les aléas : La CVCA essaie de combiner les meilleures pratiques issues, d'une part des analyses pour des actions de développement, qui ciblent davantage les causes de pauvreté et de vulnérabilité, et d'autre part celles des initiatives de Réduction des Risques de Catastrophes (RRC), qui mettent l'accent sur les dangers. La méthode CVCA facilite l'analyse des informations obtenues par les deux types d'évaluations sous l'angle du changement climatique. Elle examine les aléas et les conditions de vie des populations cibles, et analyse l'interaction entre les deux.
- Mettre l'accent sur l'analyse par différentes parties prenantes, l'apprentissage participatif et le dialogue : Alors que l'objectif principal de la CVCA est l'analyse d'informations, la méthode a été conçue pour trouver un équilibre entre l'objectif de recherche, et un processus d'apprentissage et de dialogue parmi les acteurs locaux. Ceci permet aux communautés de mieux connaître les ressources disponibles pour soutenir l'adaptation et de promouvoir le dialogue entre parties prenantes pour aboutir à des actions d'adaptation durables.

PRINCIPALES LECONS APPRISES

Au sortir de ce processus, il est possible de noter comme leçon apprise :

- Le rassemblement et l'analyse des informations avec les communautés servent à développer les connaissances locales relatives aux problèmes climatiques et les stratégies d'adaptation adéquates.

- Les exercices participatifs et les débats qui en résultent offrent la possibilité de relier les connaissances communautaires aux informations scientifiques disponibles en matière de changement climatique. Ainsi les acteurs locaux seront en mesure de comprendre l'impact du changement climatique sur leurs moyens de subsistance, pour mieux analyser les risques et planifier les adaptations nécessaires. La méthode CVCA se base sur un cadre de « conditions favorables » à l'Adaptation à Base Communautaire (ABC).
- le processus CVCA permet aux communautés rurales d'énumérer de façon exécutive leurs ressources et de prendre conscience de leurs diminutions progressives au fil du temps.
- En responsabilisant totalement les communautés dans les processus de planification pour le développement, on obtient leur participation et leur adhésion totales à la mise en œuvre et le suivi.
- Les hommes, les femmes, les filles, les enfants.... n'ont pas forcément les mêmes vulnérabilités et capacités d'adaptation d'où la pertinence de tenir compte du genre dans la conduite du processus
- le processus CVCA permet la mise en confiance des communautés rurales quant à leur capacité endogène à se développer.
- Au cours du processus, il devient évident que le paysan est doté d'un savoir et d'un savoir-faire qu'il convient de valoriser. Les PACA est un outil qui renforce la résilience des communautés bénéficiaires., car il permet d'orienter toutes les activités de résilience communautaire dans la mesure où il aboutit à la planification des actions communautaires d'adaptation au changement climatique.
- Contribue à la cohésion sociale inter et intracommunautaire car Le processus CVCA abouti à l'élaboration du plan sur une base participative et consensuelle. Ce qui contribue à renforcer la cohésion sociale au sein des communautés participantes.

RECOMMANDATIONS

Pour bien réussir ce processus il faut :

- Une planification attentive du processus avec les communautés.
- Obtenir le soutien des leaders de la communauté.
- S'assurer de disposer de tout le matériel nécessaire.
- Créer et conserver un espace de confiance et « sûr » avec la communauté.
- Intégrer la dimension gestion de conflit dans les outils de PACA.
- Prioriser l'élaboration des PACA au démarrage du projet.
- Prévoir les lignes de financement de certaines activités contenues dans les PACA qui relèvent des collectivités.
- Convier à la formation les acteurs du Système d'Alerte Précoce (SAP) et des autres ONG intervenant dans la zone et les impliquer dans le diagnostic communautaire.
- Pour tout processus de diagnostic communautaire, choisir les leaders villageois comme facilitateurs.
- La mise à l'échelle des PACA par les collectivités et l'intégration des éléments des PACA dans les plans communaux.
- Revue des analyses actuelles des PACA et les plans d'actions en lien avec les tensions liées à l'utilisation des ressources pour organiser des activités de prévention des conflits.

- Soutenir les PACA à travers la formation des membres de leurs comités de suivi dans les thématiques de prévention, de gestion et résolution des conflits.
- Il est important de prendre en compte le genre dans le processus d'adaptation :
- Recherche sensible au genre et analyse de vulnérabilité différenciée (impact hommes/femmes)
- Options d'adaptation spécifiques à chaque groupe + inclure des actions pour lutter contre les causes sous-jacentes d'inégalités.
- Revue des options d'adaptation pour ne pas aggraver les inégalités

RECITS ET TEMOIGNAGES

NIGER

Amadou Salou habitant du village de Doumba commune de Téra au Niger

RECIT : Grâce au PACA élaboré avec l'appui du projet RECOLG, nous avons identifié l'érosion des sols comme problème qui assaille nos communautés. Ainsi le projet RECOLG nous a appuyé à travers du cash for work, ce qui a permis de récupérer non seulement un site pastoral mais aussi de gagner des revenus. Ces revenus sont utilisés par certains pour couvrir leurs besoins alimentaires alors que d'autres ont acheté des animaux pour accroître leurs actifs productifs pour être plus résilients.



En plus de ce problème d'érosion, la rareté des pluies est aussi un de nos problèmes lié aux changements climatiques dont l'une des solutions que nous faisons avant le projet était le maraîchage. Mais avec l'intervention du projet RECOLG, notre activité de maraîchage a été renforcé à travers l'appui en semences des variétés améliorées.

En résumé, le PACA est mis en œuvre d'abord par les communautés puis par le projet.

BURKINA FASO

Fatimata Ali de Gorom Gorom

RECIT : Dans le cadre du projet RECOLG nous avons reçu une formation sur les plans d'adaptation communautaire aux changements climatiques (PACA). Au cours de la formation, les participants communautaires ont élaboré des plans d'action à mettre en œuvre une fois de retour dans les communes de provenance avec l'appui technique des services.

Nous avons discuté les difficultés que nous rencontrons du fait de la pauvreté de nos sols dans certaines zones et les mauvaises pluviométries. Nous avons mis l'accent sur les techniques de récupération des terres dégradées telles que la réalisation de demi-lunes. Avec l'appui des STD et en se basant sur les zones où nous avons accès du fait de l'insécurité qui sévit dans la région, et en considérant les techniques appropriées au terrain selon les conseils des STD, nous avons opté pour les demi-lunes. Depuis la mise en œuvre du plan d'action nous sommes satisfaits de cette technique agroécologique, car après cultures, les rendements de notre production ont bien augmenté par rapport aux années antérieures. Moi j'ai ensemencé du haricot et du sésame et je suis satisfaite de ma récolte.



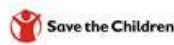
BURKINA FASO

Dicko Hassane, Village de Fetombaga Dori

« Je m'appelle DICKO Hassane, je suis du village de Fetombaga dans la commune de Dori province du Seno au Burkina Faso. Avant tous propos permettez-moi de remercier les différents acteurs qui ont permis à cette initiative de voir le jour. Lors du processus d'élaboration des PACA, le projet nous a réunis avec deux autres villages. Cela nous a permis de répertorier ensemble les différentes potentialités que chaque village possède et aussi celles que nous avons en commun. Nous notons que cela a significativement augmenté le niveau de connaissances et de réflexions au sein de nos différentes communautés. Nous avons créé un club de jeunes et nous constatons que les sensibilisations menées par ces jeunes issus de ces trois villages nous ont permis d'avoir un regard particulier sur l'exploitation de certaines ressources naturelles telles que les points d'eau et les zones de pâtures. Cela nous a rendu plus résilients que certains villages voisins qui n'ont pas eu la chance de bénéficier de ce programme.

Avec les PACA, nous nous sommes appropriés de nos rôles. Nous planifions et mettons en œuvre les actions à réaliser. Ainsi, grâce au projet RECOLG, nous avons pu récupérer plusieurs hectares de terres





dégradées dans nos zones de pâtures. Ces actions ont permis de renforcer nos écosystèmes, de délimiter les zones de pâtures et de renforcer la cohésion sociale entre agriculteurs et éleveurs d'une part et entre les différents villages qui utilisent ces différentes ressources d'autre part. »

DOCUMENTATION /BIBLIOGRAPHIE

- Note méthodologique de mise en place des PACA.
- Film documentaire réalisé autour des acquis du résultat 3 du projet.

COMMENT MIEUX DIFFUSER LE DOCUMENT DE CAPITALISATION ?

- Créer une plateforme pour mettre les acquis du projet.
- Transférer le patrimoine du projet aux collectivités.

ANNEXES

- Rapports d'élaboration de PACA
- Exemple de fiche PACA



- RAPPORT DU RAPPORT du groupe
GRAPPE DE MARKO\de saouga-korizena